

**Pre – Market'ta En Hareketli Hisseler**

- ✓ **Boeing Co (NYSE:BA)** -- Boeing'in hisseleri, şirketin 737-800 tipi uçağının hafta sonu Güney Kore'de düşmesinin ardından seans açılışı öncesi işlemlerde %4'ten fazla düştü. Jeju Air'in 737-800 uçağı Muan Uluslararası Havalimanı'na inerken düştü. Ancak henüz resmi bir gerekçe açıklanmadı. İlk bilgiler, ölümcül kazanın nedeninin iniş takımı arızası olabileceğini öne sürüyor. Daha önce, Güney Kore hükümeti tüm Boeing 737-800 uçaklarının güvenlik denetimlerini yapmayı planladığını açıklamıştı.
- ✓ **Havayolları Şirketleri** – Rusya'nın Azerbaycan Havayolları'na ait yolcu uçağını savunma sistemlerindeki problem nedeniyle vurup düşürmesinden sonra İsrail ve Azerbaycan Havayolları Rusya operasyonlarını azaltacakları yönünde açıklamalarda bulundu. Öte yandan Ukrayna – Rusya arasındaki geriliminin hava trafiğini uçakların ortalama yol uzunluğunu da artırarak karlılık seviyelerine zarar verdiği belirtildi. Airbus'ın hisseleri sınırlı yükselirken Lufthansa hisseler %1,2 artışla Stoxx 600 endeksinin en iyi performans gösterenlerinden biri oldu. British Airways sahibi IAG ve düşük maliyetli havayolu şirketi EasyJet'in hisseleri % 0,3 geriledi.
- ✓ **ABD Telekomünikasyon Şirketleri** – ABD telekom şirketlerinin hack'lenmesi nedeniyle Çin'e karşı yeni adımlar planlıyor. Beyaz Saray yetkilisi Anne Neuberger, cuma günü yaptığı açıklamada ABD'nin Çin'in geniş çaplı casusluk faaliyetlerinden etkilenen dokuzuncu telekomünikasyon şirketini tespit ettiğini ve Pekin'den gelen siber saldırıları engellemek için yeni adımlar atılmasının planlandığını söyledi. ABD Ticaret Bakanlığı bu ay China Telecom'un yasaklanması için harekete geçti ve Neuberger'e göre önümüzdeki ay içinde benzer adımlar atılacak.
- ✓ **VeriSign Inc (NASDAQ:VRSN)** – Alan kodları ve kök ad sunucuları (.com, .net vb) başta olmak üzere ağ altyapısı şirketinin hisseleri seans açılışı öncesinde %2'den fazla arttı. Geçtiğimiz hafta Berkshire Hathaway, şirketin 140.000'den fazla hissesini satın aldığını açıkladı.
- ✓ **Tesla Inc (NASDAQ:TSLA)** – UBS, yayınladığı bir notta Tesla'nın yıllık %5 ve çeyreğe göre %10 artışla yaklaşık 510.000 adet teslimat gerçekleştirdiği tahmininde bulundu. Şirket, 2 Ocak'ta 2024'ün 4. çeyreğine ait teslimat rakamlarını açıklayacak. UBS'nin tahmini, 512.000'lik konsensüsün biraz altında ancak 500.000 ile 510.000 arasında değişen beklentilerle uyumlu. Tesla'nın enerji depolama segmentinde de UBS, çeyrekte 9,1 GWh'lik dağıtım öngörüyor, bu da yıllık %32'lik bir artış. Ancak UBS, enerji depolama dağıtımlarının düzensiz olduğu konusunda uyardı. Teslimat raporunun ardından odak noktası Tesla'nın Ocak ayı sonundaki finansalları olacak. UBS, piyasaların Elon Musk'un özellikle 2025 kılavuzu ve yapay zeka gelişmeleriyle ilgili yorumlarına odaklanacağını altını çizdi. Tesla, 2025 için %20-30'luk bir büyüme hedefi belirledi; bu da 2,2-2,4 milyon adede karşılık geliyor ve bu, sırasıyla 1,9 ve 2,0 milyonluk UBS ve konsensüs tahminlerini aşıyor.
- ✓ **Avrupa Piyasaları** – Avrupa piyasaları pazartesi günü, yılın son tam işlem seansında negatif bölgede işlem gördü. Sağlık, medya ve teknoloji hisseleri kayıplara öncülük ederken, kamu hizmetleri, otomotiv ve bankacılık hisseleri kazanç elde etti.

## Wall Street'te Bugün

✓ Takibimizdeki Hisseler:

✓ ALIM YÖNLÜ STRATEJİLER

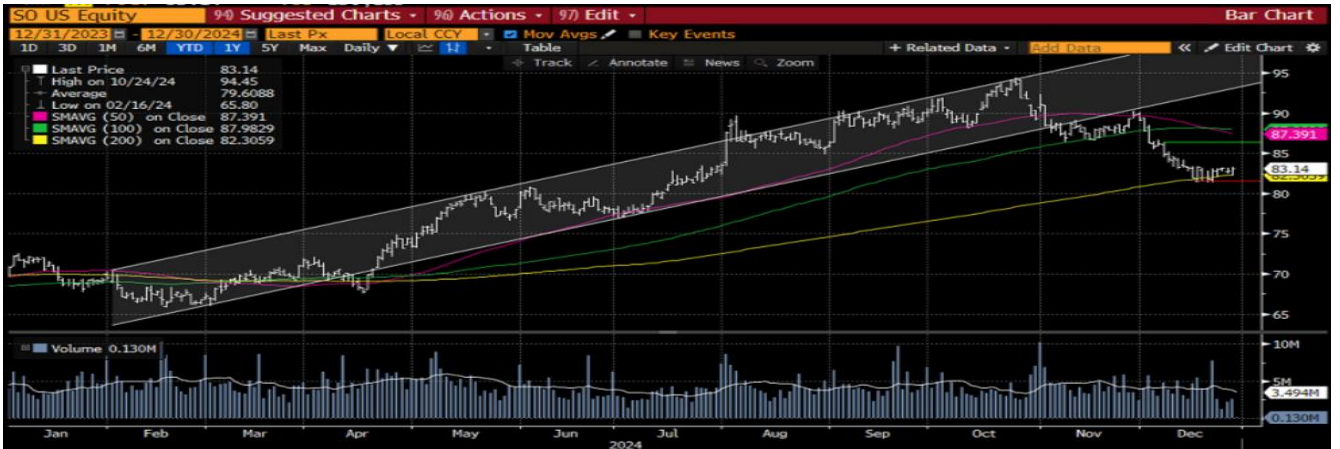
✓ Occidental Petroleum Corporation (NYSE:OXY) Alım Aralığı: 48.56 – 48.80 Kâr Al: 49.81 Stop: 47.83

✓ Occidental Petroleum, enerji sektöründe küresel çapta faaliyet gösteren bir petro-gaz devidir. Berkshire Hathaway, SEC başvurusuna göre, şirket, Noel tatili öncesinde Occidental Petroleum'un 8,9 milyon hissesini 405 milyon \$'a satın aldı ve hissesini %28'in üzerine çıkardı. Alçalan trend kanalı üst bant seviyesini üssel olarak kıran hissede dipten dönüş ve hacim artışı dikkat çekiyor. Hissede momentumun korunması halinde 49.81 \$ hedeflenebilir. 47.83 \$ altında stop çalıştırmak kaydı ile 48.56 – 48.80 \$ aralığından Long pozisyon alınabilir.



✓ Southern Company (NYSE:SO) Alım Aralığı: 83.14 – 83.56 Kâr Al: 85.27 Stop: 81.89

✓ Southern Company enerji sektöründe faaliyet gösteren ABD merkezli bir kamu hizmetleri şirkettir. Elektrik üretimi, iletimi ve dağıtımı ile doğal gaz dağıtımında faaliyet gösterir. Şirket özellikle Güneydoğu ABD'de (Alabama, Georgia, Florida ve Mississippi gibi eyaletlerde) geniş bir müşteri ağına sahiptir. 96,88 milyar \$ piyasa değerine sahip şirket 31 Ekim'de yayımladığı finansallarında konsensüs beklentisi olan 7,14 milyar \$ gelir beklentisinin %2.22 üzerinde 7.3 milyar \$ gelir bildirdi. Şirketin net karı bir önceki çeyreğe kıyasla %21 artarak 3,78 milyar \$'a yükseldi. Ekim zirvelerinden geri çekilmenin ardından 200 günlük ortalamasına onaya gelen hissede 83.14 – 83.56 \$ aralığından Long pozisyon alınabilir. Yükseliş yönlü işlemlerin devam etmesi durumunda 85.27 \$ seviyesi hedeflenebilir. Ancak, 81.89 \$ seviyesinin altına inilmesi halinde stop-loss çalıştırılmalıdır.



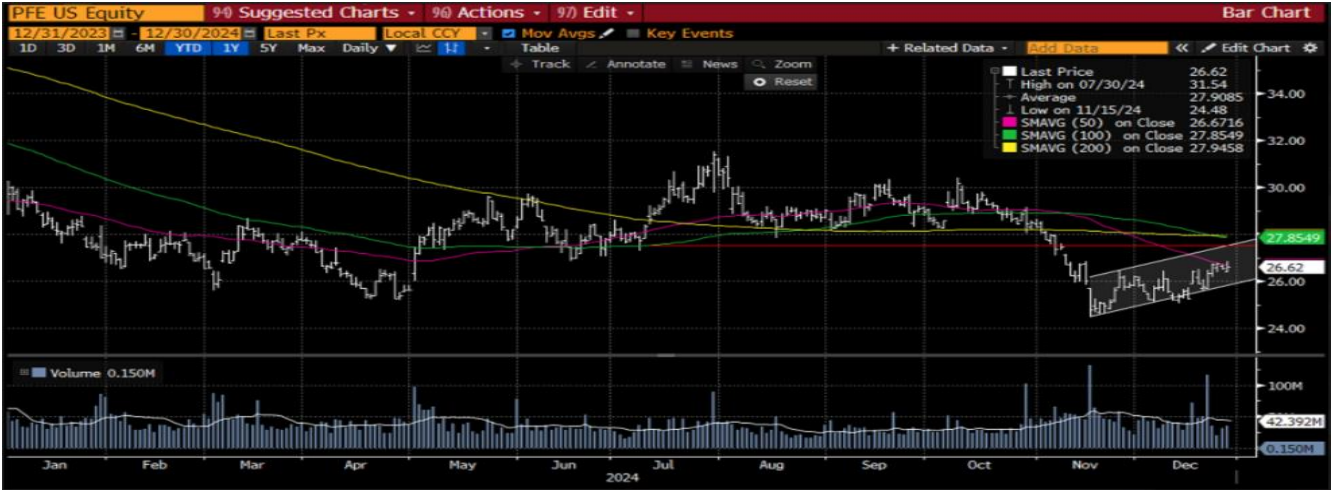
## Wall Street'te Bugün

✓ Takibimizdeki Hisseler:

✓ ALIM YÖNLÜ STRATEJİLER

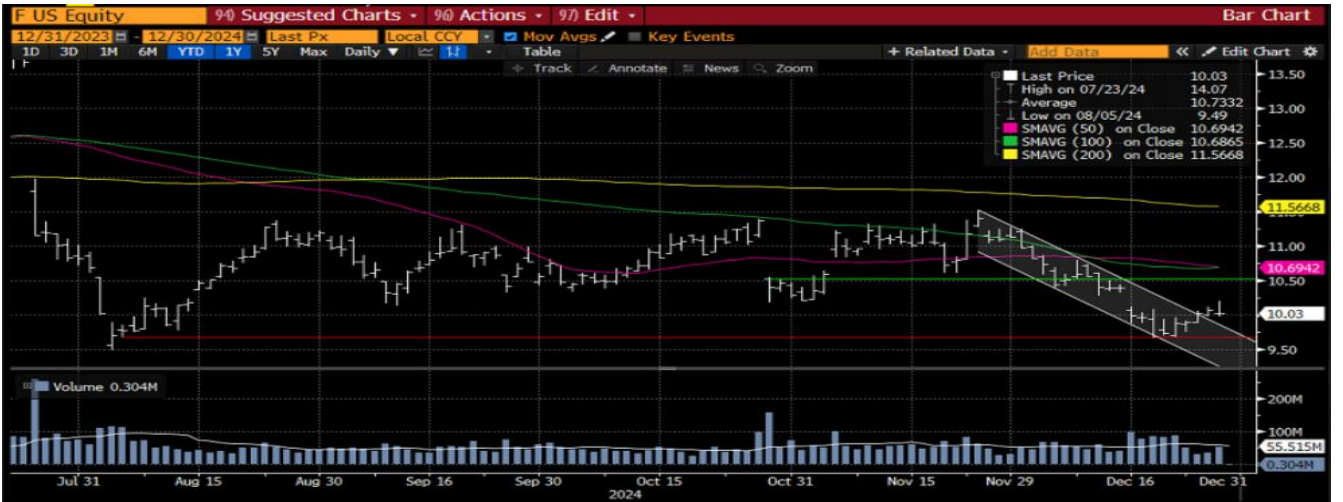
✓ Pfizer Inc. (NYSE:PFE) Alım Aralığı: 26.61 – 26.74 Kâr Al: 27.29 Stop: 26.21

✓ Pfizer, çeşitli hastalıkları tedavi etmek ve iyileştirmek için biyofarmasötik ürünler geliştirme ve üretim sürecinde faaliyet gösterir. Konsüs beklentinin üzerinde finansal açıklayan şirket gelirinde çeyrekse bazda %33'ün üzerinde artış kaydederek 17.702 milyar \$ olarak açıkladı. Net karı bir önceki çeyreğe göre %127 oranında artışla 5.06 milyar \$ olarak gerçekleşti. Son dönemde hissede gözlemlenen kısa vadeli ortalamasından destek alması, yükselen kanal, teknik göstergeler yukarı yönlü bir hareket potansiyeli olduğunu işaret etmektedir. 26.61 – 26.74 \$ aralığından alım yapılabilir. Momentumun korunması durumunda 27.29 \$ seviyesi hedeflenebilir. Ancak, 26.21 \$ seviyesinin altına inilmesi halinde stop-loss devreye alınmalıdır.



✓ Ford Motor Co (NYSE:F) Alım Aralığı: 10.03 – 10.08 Kâr Al: 10.29 Stop: 9.88

✓ 39.86 milyar \$ piyasa değerine sahip Ford Motor, 24.1x endüstri çarpanına kıyasla 11.44x F/K çarpanı ile işlem görmektedir. PD/DD oranı ise 0.95 ile sektör ortalaması olan 4.46 çarpanının altındadır. 3ç24 finansallarında 46,19 milyar \$ gelir açıklayan şirket net karı çeyrekse bazda %7 yıllıkta ise %21 artış göstererek 2.052 milyar \$ olarak gerçekleşti. Teknik açıdan düşen kanal kırılımı sonrası yükselen kanal oluşumunda kısa vadeli ortalamalarının oluşturduğu desteğe gelmiş ve yükselen hacimle birlikte artış potansiyeli bulunmakta. 10.03 – 10.08 \$ aralığından alım yapılabilir. Momentumun devam etmesi durumunda 10.29 \$ seviyesi hedeflenebilir. Ancak, 9.88 \$ seviyesinin altına inilmesi halinde stop-loss devreye alınmalıdır.



\*\* Alım Aralığı, pre-market fiyatlamaları baz alınarak belirlenmiştir. Seans açılışında, alım bandında olası değişim göz önünde bulundurulmalıdır. Öneriler, bültenin yazıldığı gün ilgili seans kapsamaktadır. Seans içinde hedef veya stop seviyesine ulaşmayan hisseler seans kapanış fiyatından kapatılmaktadır.

## Yatırım Finansman Menkul Değerler

Meclis-i Mebusan Cad. 81 Fındıklı 34427 Beyoğlu / İstanbul

Tel: 0850 723 59 59

Faks: +90 (212) 282 15 50 - 51

### **UYARI NOTU:**

Bu e-posta mesajı ve ekleri gönderildiği kişi ya da kuruma özeldir ve gizlidir. Hiçbir şekilde üçüncü kişilere açıklanamaz ya da yayınlanamaz. Yetkili alıcılardan biri değilseniz, bu mesajın herhangi bir şekilde ifşa edilmesi, kullanılması, kopyalanması, yayılması veya mesajda yer alan hususlarla ilgili olarak herhangi bir işlem yapılmasının kesinlikle yasak olduğunu bildiririz. Eğer mesajın alıcısı veya alıcısına iletmekten sorumlu kişi değilseniz lütfen mesajı sisteminizden siliniz ve göndereni uyarınız. Gönderen ve Yatırım Finansman Menkul Değerler A.Ş., bu mesajın içerdiği bilgilerin doğruluğu, güncelliği ve eksiksiz olduğu konusunda bir garanti vermemektedir, içerik Yatırım Finansman Menkul Değerler A.Ş. tarafından her zaman değiştirilebilir. Bu e-posta yer alan bilgiler "Yatırım Finansman Menkul Değerler A.Ş." tarafından genel bilgilendirme amacı ile her türlü veri, yorum ve değerlendirmeler hazırlandığı tarih itibarıyla mevcut piyasa koşulları ve güvenilirliğine inanılan kaynaklara dayanılarak hazırlanmıştır. Bu kaynakların kullanılması nedeni ile ortaya çıkabilecek hatalardan Yatırım Finansman Menkul Değerler A.Ş. sorumlu değildir. Burada yer alan yatırım bilgi, yorum ve tavsiyeleri yatırım danışmanlığı kapsamında değildir. Yatırım danışmanlığı hizmeti, kişilerin risk ve getiri tercihleri dikkate alınarak kişiye özel sunulmaktadır. Burada yer alan ve hiçbir şekilde yönlendirici nitelikte olmayan içerik, yorum ve tavsiyeler ise genel nitelikte olup, yorum ve tavsiyede bulunanların kişisel görüşlerine dayanmaktadır. Bu tavsiyeler mali durumunuz ile risk ve getiri tercihlerinize uygun olmayabilir. Bu nedenle, sadece burada yer alan bilgilere dayanarak yatırım kararı verilmesi beklentilerinize uygun sonuçlar doğurmayabilir. Bu e-posta içeriğinde yer alan çeşitli bilgi ve görüşlere dayanılarak yapılacak ileriye dönük yatırımlar ve ticari işlemlerin sonuçlarından ya da ortaya çıkabilecek zararlardan Yatırım Finansman Menkul Değerler A.Ş. sorumlu tutulamaz. Mesajın içeriğinden, iletilmesinden, alınmasından, saklanmasından, gizliliğinin korunamamasından, virüs içermesinden ve sisteminizde yaratabileceği zararlardan Yatırım Finansman Menkul Değerler A.Ş. sorumlu tutulamaz. Yatırım Finansman bu mesajın içeriği ve ekleri ile ilgili olarak hukuki açıdan herhangi bir sorumluluk kabul etmemektedir.

## Strateji ve Yatırım Danışmanlığı Müdürlüğü

yatirimdanismanligi@yf.com.tr

+90 (212) 334 98 38

### Hizmet Noktalarımız

Genel Müdürlük	+90 (212) 317 69 00	Merkez	+90 (212) 334 98 00
Antalya	+90 (242) 243 02 01	Ankara	+90 (312) 417 30 46
Bodrum	+90 (252) 999 14 04	Bursa	+90 (224) 224 47 47
Caddebostan	+90 (216) 302 88 00	Denizli	+90 (258) 999 19 75
İzmir	+90 (232) 441 80 72	Samsun	+90 (362) 431 46 71
Ulus	+90 (212) 263 00 24	Çorlu	+90 (282) 888 96 50