

Pre – Market'ta En Hareketli Hisseler

- ✓ **Tesla Inc (NASDAQ:TSLA)** – Ulusal Karayolu Trafik Güvenliği İdaresi (NHTSA) yaptığı açıklamaya göre Tesla Inc., ABD'deki 694.304 aracını geri çağırmak için başvuruda bulundu. Etkilenen birimler arasında 2024 Cybertruck, 2017-2025 Model 3 ve 2020-2025 Model Y yer alıyor. Lastik basıncı izleme sistemi (TPMS) uyarı ışığı, sürücüyü düşük lastik basıncı konusunda uyaramayabilir. NHTSA, uygunsuz şekilde şişirilmiş lastiklerin kaza riskini arttırması nedeniyle bu tür araçların Federal Motorlu Taşıt Güvenlik Standartlarına uymadığını da sözlerine ekledi. Sorunu çözmek için Tesla, ücretsiz bir kablosuz (OTA) yazılım güncellemesi yayınladı.
- ✓ **Boeing Co (NYSE:BA)** – Boeing yaptığı açıklamada, Türkiye merkezli havayolu şirketi Pegasus Havayolları'nın (PGSUS), 100 Boeing 737-10 uçaklık kesin sipariş ve 100 ek uçak seçeneği de dahil olmak üzere 200'e kadar 737 MAX uçağı sipariş ettiğini duyurdu. Boeing ile yapılan anlaşma kapsamında toplam 200 adet Boeing 737-10 uçağı siparişi verildi. İlk 100 uçak kesin sipariş olup, geri kalan 100 uçak seçeneği de önümüzdeki yıllarda kesin siparişe dönüştürülmesi konusunda değerlendirilecek. 737-10 uçağı, Boeing'in 737 MAX serisinin en büyük modelidir. 230'a kadar yolcu taşıyabiliyor ve 5.740 kilometreye (3.100 deniz mili) kadar menzile sahip. Bu son siparişle birlikte 737 MAX modellerinin toplam sipariş sayısı 1.200'ün üzerinde uçağı ulaşacak.
- ✓ **FedEx Corporation (NYSE:FDX)** – FedEx Corp., önceki seans kapanışı ile birlikte açıkladığı 2025 mali yılının ikinci çeyreğine ilişkin finansallarında gelirinin, bir önceki yılın aynı dönemine göre %1 düşüşle 22,0 milyar \$ olarak gerçekleştiğini ve tahminlerin altında kaldığını duyurdu. Hisse başına kâr ise yıllık %14,6 düşüşle 3,03 \$'a geriledi net kâr 740 milyon \$ oldu. Faaliyet geliri, çeyrekte yıllık bazda %18 düşüşle 1,05 milyar \$'ageriledi. Ayrıca, şirket, FedEx Freight'i ayırma ve böylece iki halka açık şirket kurma niyetini açıkladı. FedEx 2025 hisse başına kârını 19,00-20,00 \$ aralığında öngörüyor. Konsensüs tahminleri ise 19,75 \$ yönündeydi. FDX hisseleri seans açılışı öncesinde %7'nin üzerinde artıda.
- ✓ **Nike Inc (NYSE:NKE)** – Nike Inc. seans kapanışı ile birlikte açıkladığı 2025 mali yılının ikinci çeyreğine ilişkin finansallarında gelirlerinin yıllık bazda %8 düşerek 12,4 milyar \$'a gerilediğini ancak piyasa beklentilerini aştığını açıkladı. Bildirilen üç aylık dönemde net kâr önceki yıla kıyasla %26 düşüşle 1,16 milyar \$'a ulaştı. Hisse başına kâr bir önceki yılın aynı dönemine göre %24 düşüşle 0,78 \$ olarak gerçekleşti.
- ✓ **NVIDIA Corporation (NASDAQ:NVDA)** – Reuters'ın bildirdiğine göre, Avrupa Komisyonu Nvidia Corporation ile İsraili teknoloji startup şirketi Run:ai Labs Ltd arasındaki birleşme anlaşmasını onayladı. Komisyon yaptığı açıklamada, Run:ai'nin mevcut gelirleri ihmal edilebilir düzeyde olduğundan, işlem EUMR'de (AB Birleşme Yönetmeliği) belirtilen bildirim eşiklerine ulaşmıyor ifadelerine yer verildi. 700 milyon \$'lık satın almayla ilgili soruşturma, İtalya Ulusal Rekabet Kurumu'nun talebi üzerine başlatıldı. Daha önce anlaşmanın ABD yetkilileri tarafından da araştırıldığı bildirilmişti.
- ✓ **Intel Corporation (NASDAQ:INTC)** – Intel Corporation, Altera çip bölümü için potansiyel alıcıların listesini daralttı ve Ocak ayında resmi teklifler bekliyor. İlgili taraflar arasında, Altera için ikinci ihale turunda Lattice Semiconductor Corp. ile birlikte yarışan Francisco Partners ve Silver Lake Management gibi özel sermaye şirketleri de yer alıyor. Bölüm, düşük güçlü programlanabilir çipler tasarlama konusundaki uzmanlığıyla tanınıyor. Teknoloji devi, Intel'in iş operasyonlarını optimize etmeye yönelik daha geniş stratejisinin bir parçası olarak Altera segmenti için olası alıcılardan oluşan bir kısa liste hazırladı. Konuya aşina kaynaklara göre bu hamle, en son yarı iletken teknolojisi ve yapay zekayı da içeren ana sektörlerle odaklanmayı arttırmayı amaçlıyor.

Wall Street'te Bugün

✓ Takibimizdeki Hisseler:

✓ **SATIM YÖNLÜ STRATEJİLER**

✓ Walmart Inc (NYSE:WMT) **Satım Aralığı: 93.40 – 92.48 Kâr Al: 91.06 Stop: 94.82**

✓ Perakende devi şirkette son dönemde yaşanan sert yükselişin ardından zirvede yorulma sinyalleri dikkat çekmekte. Hacim artışı ile birlikte gelen satım dalgası aşağı yönlü bir momentum oluşmasına destek sağlayabilir. Hissede kısa vadeli hareketler dikkate alındığında, 94.82 \$ üzerinde stop çalıştırmak kaydı ile 93,40 – 92,48 \$ aralığından Short pozisyon alınabilir.



✓ McDonald's Corporation (NYSE:MCD) **Satım Aralığı: 290.23 – 288.79 Kâr Al: 282.97 Stop: 294.65**

✓ McDonald's, menülerindeki bakteri nedeni ile gap'li düşüşün ardından dar bant hareketini aşağı yönde kırarken 50 günlük üssel ortalama kuvvetli direnç konumunda. Hissede işlem hacimleri 15 günlük ortalamasına paralel ancak aylık ortalamanın altında. Hissede 298.35 \$ altında kapanışların devamında konsolidasyon isteği hızlanabilir. Hissede 294.65 \$ üzerinde stop çalıştırmak kaydı ile 290,23 – 288,79 \$ aralığından Short pozisyon alınabilir.



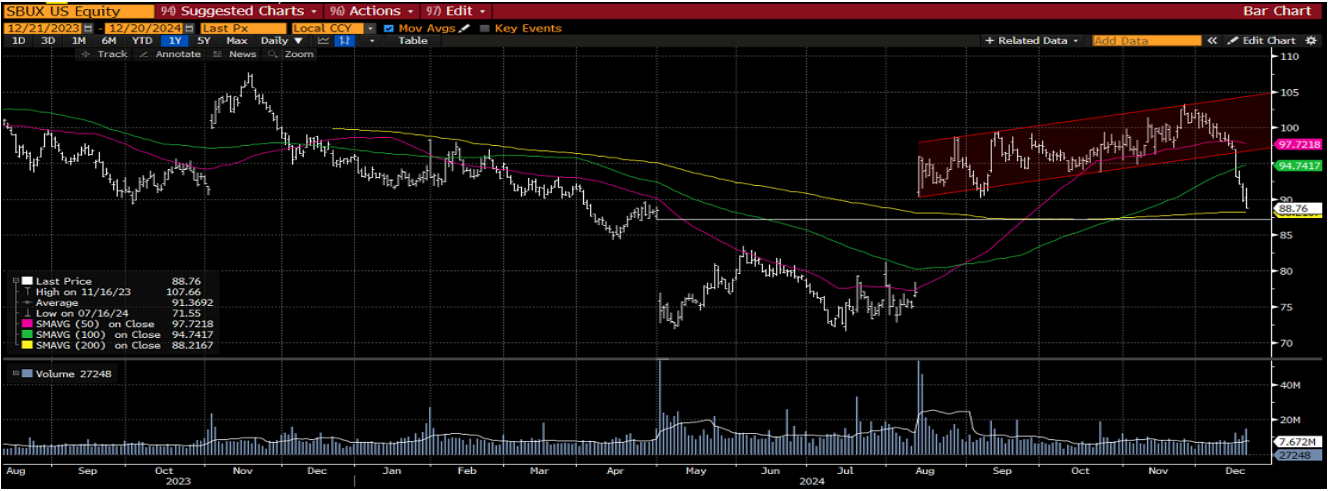
Wall Street'te Bugün

✓ Takibimizdeki Hisseler:

✓ **SATIM YÖNLÜ STRATEJİLER**

✓ Starbucks Corporation (NASDAQ:SBUX) **Satım Aralığı: 88.76 – 87.86 Kâr Al: 86.54 Stop: 90.10**

✓ Orta vade yükselen trend kanalının aşağı kırılmasıyla teknik açıdan güç kaybeden hissede ana ortalamalarının aşağısında fiyat hareketlerini sürdürmekte. 200 g. ortalamasına yakınsayan hissede 88.21 seviyesi altında kapanışlarda 86.54 \$ seviyesi hedeflenebilir. 90.10 \$ seviyesini stop loss olarak takip ettiğimiz hissede 88.76 – 87.86 \$ bant aralığından Short pozisyon alınabilir.



✓ **ALIM YÖNLÜ STRATEJİLER**

✓ Ameren Corporation (NYSE:AEE) **Alım Aralığı: 88.57 – 89.47 Kâr Al: 90.85 Stop: 87.25**

✓ Ameren Corporation, enerji üretim ve dağıtımında faaliyet gösteren bir şirket olup, hissede kanal üst bant seviyesinden görülen konsolidasyonların ikili dip seviyesi üzerinde dengelemesi ve gerçekleşen hacimli yükselişin ardından yeniden trende dönüş isteği dikkat çekiyor. Teknik görünümde, hissede 88,57 – 89,47 \$ aralığında alım yapılabilir. Yukarı yönlü hareketin devam etmesi durumunda 90,85 \$ hedeflenebilir. Olası geri çekilmelerde ise 87,25 \$ altında stop çalıştırılmak kaydıyla alım yönlü pozisyonlar değerlendirilebilir.



** Alım Aralığı, pre-market fiyatlamaları baz alınarak belirlenmiştir. Seans açılışında, alım bandında olası değişim göz önünde bulundurulmalıdır. Öneriler, bültenin yazıldığı gün ilgili seansı kapsamaktadır. Seans içinde hedef veya stop seviyesine ulaşmayan hisseler seans kapanış fiyatından kapatılmaktadır.

Yatırım Finansman Menkul Değerler

Meclis-i Mebusan Cad. 81 Fındıklı 34427 Beyoğlu / İstanbul

Tel: 0850 723 59 59

Faks: +90 (212) 282 15 50 - 51

UYARI NOTU:

Bu e-posta mesajı ve ekleri gönderildiği kişi ya da kuruma özeldir ve gizlidir. Hiçbir şekilde üçüncü kişilere açıklanamaz ya da yayınlanamaz. Yetkili alıcılardan biri değilseniz, bu mesajın herhangi bir şekilde ifşa edilmesi, kullanılması, kopyalanması, yayılması veya mesajda yer alan hususlarla ilgili olarak herhangi bir işlem yapılmasının kesinlikle yasak olduğunu bildiririz. Eğer mesajın alıcısı veya alıcısına iletmekten sorumlu kişi değilseniz lütfen mesajı sisteminizden siliniz ve göndereni uyarınız. Gönderen ve Yatırım Finansman Menkul Değerler A.Ş., bu mesajın içerdiği bilgilerin doğruluğu, güncelliği ve eksiksiz olduğu konusunda bir garanti vermemektedir, içerik Yatırım Finansman Menkul Değerler A.Ş. tarafından her zaman değiştirilebilir. Bu e-posta yer alan bilgiler "Yatırım Finansman Menkul Değerler A.Ş." tarafından genel bilgilendirme amacı ile her türlü veri, yorum ve değerlendirmeler hazırlandığı tarih itibarıyla mevcut piyasa koşulları ve güvenilirliğine inanılan kaynaklara dayanılarak hazırlanmıştır. Bu kaynakların kullanılması nedeni ile ortaya çıkabilecek hatalardan Yatırım Finansman Menkul Değerler A.Ş. sorumlu değildir. Burada yer alan yatırım bilgi, yorum ve tavsiyeleri yatırım danışmanlığı kapsamında değildir. Yatırım danışmanlığı hizmeti, kişilerin risk ve getiri tercihleri dikkate alınarak kişiye özel sunulmaktadır. Burada yer alan ve hiçbir şekilde yönlendirici nitelikte olmayan içerik, yorum ve tavsiyeler ise genel nitelikte olup, yorum ve tavsiyede bulunanların kişisel görüşlerine dayanmaktadır. Bu tavsiyeler mali durumunuz ile risk ve getiri tercihlerinize uygun olmayabilir. Bu nedenle, sadece burada yer alan bilgilere dayanarak yatırım kararı verilmesi beklentilerinize uygun sonuçlar doğurmayabilir. Bu e-posta içeriğinde yer alan çeşitli bilgi ve görüşlere dayanılarak yapılacak ileriye dönük yatırımlar ve ticari işlemlerin sonuçlarından ya da ortaya çıkabilecek zararlardan Yatırım Finansman Menkul Değerler A.Ş. sorumlu tutulamaz. Mesajın içeriğinden, iletilmesinden, alınmasından, saklanmasından, gizliliğinin korunamamasından, virüs içermesinden ve sisteminizde yaratabileceği zararlardan Yatırım Finansman Menkul Değerler A.Ş. sorumlu tutulamaz. Yatırım Finansman bu mesajın içeriği ve ekleri ile ilgili olarak hukuki açıdan herhangi bir sorumluluk kabul etmemektedir.

Strateji ve Yatırım Danışmanlığı Müdürlüğü

yatirimdanismanligi@yf.com.tr

+90 (212) 334 98 38

Hizmet Noktalarımız

Genel Müdürlük	+90 (212) 317 69 00	Merkez	+90 (212) 334 98 00
Antalya	+90 (242) 243 02 01	Ankara	+90 (312) 417 30 46
Bodrum	+90 (252) 999 14 04	Bursa	+90 (224) 224 47 47
Caddebostan	+90 (216) 302 88 00	Denizli	+90 (258) 999 19 75
İzmir	+90 (232) 441 80 72	Samsun	+90 (362) 431 46 71
Ulus	+90 (212) 263 00 24	Çorlu	+90 (282) 888 96 50