

# Makro Görünüm: Bütçe Dengesi

16.07.2024

Erol Gürcan

[erol.gurcan@yf.com.tr](mailto:erol.gurcan@yf.com.tr)

+90 (212) 334 98 37

[Genel / Public](#)

## Haz.24: 6A24'te Yıllık Açık Hedefinin %28,1'i Gerçekleşti.

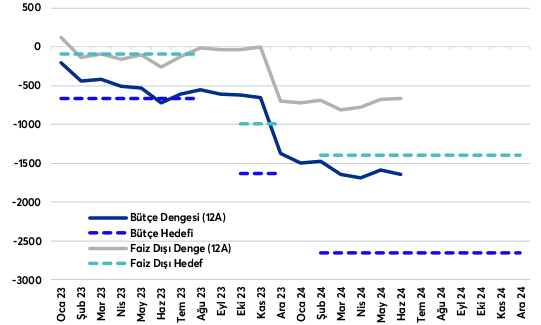
**Bütçe, Haziran'da 275,3 milyar TL açık verdi (Haz.23: -219,6 milyar TL, May.24: -219,4 milyar TL).** Veriye ilişkin beklenti bulunmasa da öncü göstere niteliğinde olan Hazine Nakit Dengesi Haziran'da geçen yılın aynı ayına göre 224,6 milyar TL daha olumsuz olmak üzere 431,0 milyar TL açık vermişti. Dolayısıyla, bütçe açığının (geçen yılın aynı dönemine göre 55,6 milyar TL daha olumsuz), Haziran'daki nakit açığından daha olumlu bir görünüm sergilediği söylenebilir. Ayrıca, faiz dışı denge Haziran'da 176,0 milyar TL açık verdi (Haz.23: -182,3 milyar TL, May.24: +330,1 milyar TL).

**Bütçe gelirleri bir önceki yılın aynı ayına göre 323,0 milyar TL nominal ve %28,0 reel artışla 591,2 milyar TL oldu.** Vergi gelirleri geçen yılın aynı ayına göre 252,0 milyar TL nominal ve %22 reel artışla 483,1 milyar TL ve vergi dışı gelirler geçen yılın aynı dönemine göre 71,0 milyar TL nominal ve %70 reel artışla 108,1 milyar TL oldu. Vergi gelirlerine en yüksek katkılar Gelir Vergisi (+%34 y/y reel), Özel Tüketim Vergisi (ÖTV, +%12 y/y reel, akaryakıt ve doğalgaz ile tütünden alınan ÖTV belirleyici rol oynadı) ve Dış Ticaretten Alınan Vergi (+%15 y/y reel) gelirlerinden geldi. Vergi gelirlerinde süregelen güçlü seyrin genel iktisadi faaliyet ve iç talep tarafındaki momentumun sürdüğünü işaret ettiği söylenebilir.

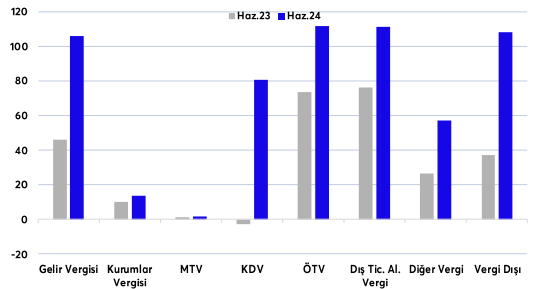
**Bütçe harcamaları geçen yılın aynı ayına göre 379,0 milyar TL nominal ve %4,0 reel artışla 866,5 milyar TL oldu.** Faiz dışı giderler 316,7 milyar TL nominal ve %1 reel düşüşle 767,2 milyar TL olurken; faiz giderleri 61,9 milyar TL nominal ve %55 reel artışla 99,3 milyar TL oldu. Faiz dışı giderlere en yüksek katkılar Cari Transferler (+%16 y/y reel) ve Personel Giderlerinden (+%10 y/y reel) geldi. Cari transferlerdeki yıllık artışta Sağlık, Emeklilik ve Sosyal Yardım Giderleri, Mahalli İdare Payları ve Kâr Amacı Gütmeyen Kuruluşlara Yapılan Transferler belirleyici oldu. Geçen yılın aksine yılın 6 aylık döneminde Hazine'den BOTAŞ'a herhangi bir aktarım yapılmadı (1Y23: 32,0 milyar TL). Ayrıca, geçen yılın ilk yarısında Hazine'den KKM'ye yapılan transferlerin, 2Y23'ten itibaren TCMB'ye aktarılmış olması da bütçe giderlerindeki yıllık artışı sınırlamakta.

**1Y24 itibarıyla yıllık bütçe açığı hedefinin %28,1'i tamamlandı.** OVP'ye göre 2024 yılı bütçe açığı hedefi 2.651,9 milyar TL seviyesinde (2023: 1.375,0 milyar TL); ki bu, yılın geri kalanında aylık ortalama 318 milyar TL civarında bir açığa işaret etmekte. 1Y24 döneminde aylık ortalama 124,5 milyar TL açık verildi (2023 aylık ortalama: -115 milyar TL). 1Y24 döneminde toplam 747,2 milyar TL (1Y23: -483,2 milyar TL) yıllık hedefin yaklaşık %28,1'ine karşılık gelirken; 12 aylık yıllıklandırılmış bütçe açığı 1.638,9 milyar TL oldu (Önceki: 1.583,3 milyar TL). Yılbaşından bu yana elde edilen veriler, yıllık açık hedeflerine göre daha iyi bir görünüm sergiliyor olsa da, sıkı para ve maliye politikası tedbirleri nedeniyle ekonomik faaliyetlerdeki olası yavaşlama, önümüzdeki dönemde vergi gelirleri üzerinde bazı olumsuz baskılara yol açabilir. Bu nedenle, bütçe görünümünün 2024 yılı boyunca zorlu olmaya devam edebileceğini söyleyebiliriz. Öte yandan, Mayıs ayında açıklanan tasarruf önlemleri ile Temmuz ayında yasalasması beklenen yeni vergi paketi ve devamında alınacak potansiyel gelir artırıcı tedbirler bütçe görünümünü destekleyebilir. Ayrıca, Bakan Şimşek'in 2024 yıl sonu bütçe açığının 2023 yılı bütçe açığından (1.375,0 milyar TL) 2024 resmi hedefinin 2.651,9 milyar TL olmasına rağmen daha iyi olabileceğini belirttiğini de not edelim. Bir sonraki bütçe verileri 15 Ağustos'ta açıklanacak.

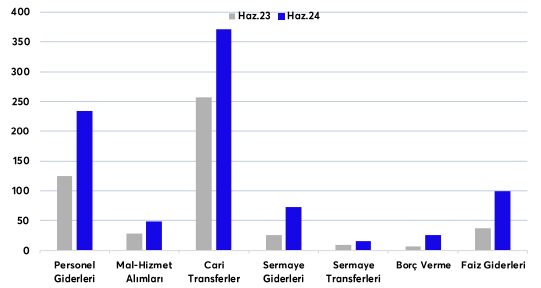
### Bütçe ve Faiz Dışı Denge 12 aylık yıllıklandırılmış, milyar TL



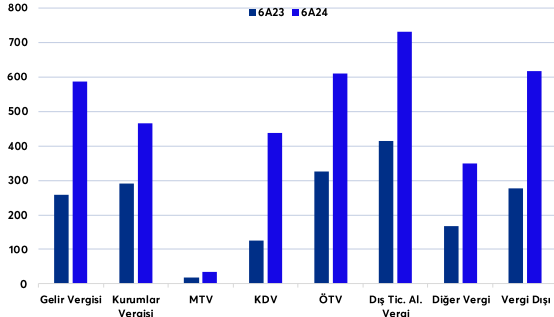
### Bütçe Gelirleri Aylık, milyar TL



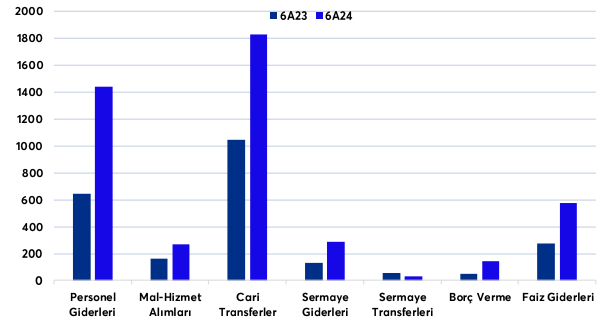
### Bütçe Harcamaları aylık, milyar TL



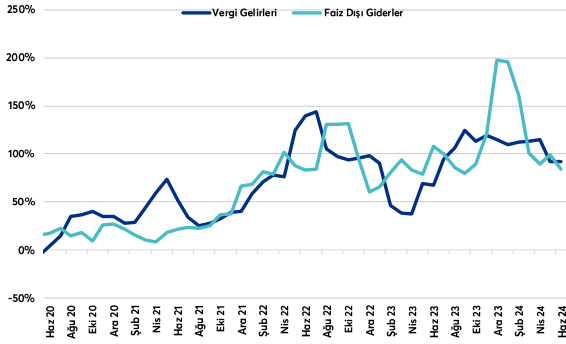
## Bütçe Gelirleri Yıl Başından Bu Yana, milyar TL



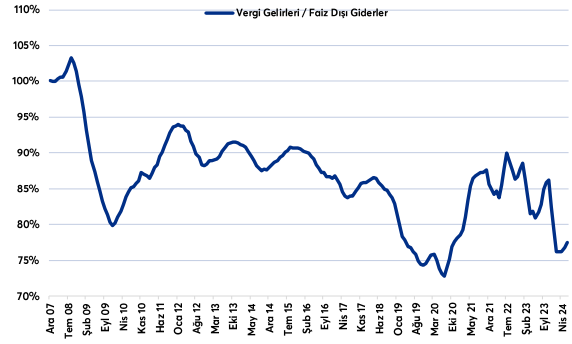
## Bütçe Harcamaları Yıl Başından Bu Yana, milyar TL



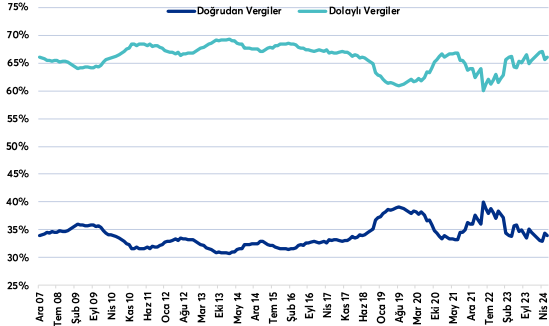
## Vergi Gelirleri ve Faiz Dışı Harcamalar (3 aylık hareketli ortalama, Y/Y %)



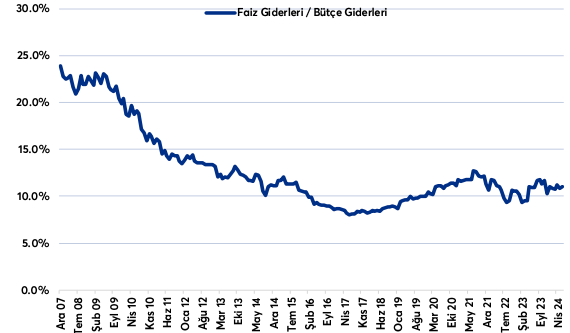
## Vergi Gelirlerinin Faiz Dışı Giderlere Oranı (12 aylık yıllıklandırılmış, %)



## Doğrudan ve Dolaylı Vergilerin Toplam Vergi Gelirlerindeki Payı (12 aylık yıllıklandırılmış, %)



## Faiz Giderlerinin Bütçe Giderlerindeki Payı (12 aylık yıllıklandırılmış, %)



## Merkezi Yönetim Bütçesi milyar TL

milyar TL	Son Ay	Δ: Y-Y, TL mlr	Δ Y/Y, % Reel*	YBB 2024	Son 12 Ay	Hedef
<b>Bütçe Gelirleri</b>	591.2	323.0	28%	3,831	7,162	8,437
Vergi Gelirleri	483.1	252.0	22%	3,213	6,112	7,408
Doğrudan Alınanlar	123.0	65.0	24%	1,094	2,078	2,541
Gelir Vergisi	106.2	60.2	34%	588	1,022	1,189
Kurumlar Vergisi	13.9	3.8	-20%	466	961	1,276
MTV	1.9	0.6	-13%	34	54	69
Dolaylı Vergiler	359.3	186.5	21%	2,117	4,026	4,867
KDV	80.7	83.5	-1807%	437	816	827
ÖTV	111.7	37.9	-12%	609	1,212	1,404
Diş Tic. Al. Vergi	111.6	35.3	-15%	732	1,413	1,904
Vergi Dışı Gelirler	108.1	71.0	70%	618	1,050	1,029
<b>Bütçe Giderleri</b>	866.5	378.6	4%	4,579	8,800	11,089
Faiz Dışı Giderler	767.2	316.7	-1%	4,004	7,827	9,835
Personel Giderleri	233.6	109.4	10%	1,444	2,311	2,553
Mal-Hizmet Alımları	48.1	19.6	-2%	272	561	680
Cari Transferler	370.9	114.6	-16%	1,829	3,156	4,267
Sermaye Giderleri	72.9	47.3	65%	288	697	788
Sermaye Transferleri	16.0	7.0	4%	28	832	721
Borç Verme	25.8	18.9	118%	143	270	299
Faiz Giderleri	99.3	61.9	55%	574	974	1,254
<b>Faiz Dışı Denge (Maliye)</b>	-176.0	6.3	-44%	-173	-665	-1,398
<b>Bütçe Dengesi</b>	-275.3	-55.6	-27%	-747.2	-1,638.9	-2,652

\* Haziran 2024 dönemi için %71.6 seviyesindeki yıllık TÜFE'den arındırılmıştır.

## Yatırım Finansman Menkul Değerler

Meclis-i Mebusan Cad. 81 Fındıklı 34427 Beyoğlu/İstanbul

Tel: 0850 723 59 59 Faks: +90 (212) 282 15 50 - 51



### UYARI NOTU:

Bu e-posta mesajı ve ekleri gönderildiği kişi ya da kuruma özeldir ve gizlidir. Hiçbir şekilde üçüncü kişilere açıklanamaz ya da yayınlanamaz. Yetkili alıcılardan biri değilseniz, bu mesajın herhangi bir şekilde ifşa edilmesi, kullanılması, kopyalanması, yayılması veya mesajda yer alan hususlarla ilgili olarak herhangi bir işlem yapılmasının kesinlikle yasak olduğunu bildiririz. Eğer mesajın alıcısı veya alıcısına iletmekten sorumlu kişi değilseniz lütfen mesajı sisteminizden siliniz ve göndereni uyarınız. Gönderen ve Yatırım Finansman Menkul Değerler A.Ş., bu mesajın içerdiği bilgilerin doğruluğu, güncelliği ve eksiksiz olduğu konusunda bir garanti vermemektedir, içerik Yatırım Finansman Menkul Değerler A.Ş. tarafından her zaman değiştirilebilir. Bu e-posta yer alan bilgiler "Yatırım Finansman Menkul Değerler A.Ş." tarafından genel bilgilendirme amacı ile her türlü veri, yorum ve değerlendirmeler hazırlandığı tarih itibarıyla mevcut piyasa koşulları ve güvenilirliğine inanılan kaynaklara dayanılarak hazırlanmıştır. Bu kaynakların kullanılması nedeni ile ortaya çıkabilecek hatalardan Yatırım Finansman Menkul Değerler A.Ş. sorumlu değildir. Burada yer alan yatırım bilgi, yorum ve tavsiyeleri yatırım danışmanlığı kapsamında değildir. Yatırım danışmanlığı hizmeti, kişilerin risk ve getiri tercihleri dikkate alınarak kişiye özel sunulmaktadır. Burada yer alan ve hiçbir şekilde yönlendirici nitelikte olmayan içerik, yorum ve tavsiyeler ise genel nitelikte olup, yorum ve tavsiyede bulunanların kişisel görüşlerine dayanmaktadır. Bu tavsiyeler mali durumunuz ile risk ve getiri tercihlerinize uygun olmayabilir. Bu nedenle, sadece burada yer alan bilgilere dayanarak yatırım kararı verilmesi beklentilerinize uygun sonuçlar doğurmayabilir. Bu e-posta içeriğinde yer alan çeşitli bilgi ve görüşlere dayanılarak yapılacak ileriye dönük yatırımlar ve ticari işlemlerin sonuçlarından ya da ortaya çıkabilecek zararlardan Yatırım Finansman Menkul Değerler A.Ş. sorumlu tutulamaz. Mesajın içeriğinden, iletilmesinden, alınmasından, saklanmasından, gizliliğinin korunamamasından, virüs içermesinden ve sisteminizde yaratabileceği zararlardan Yatırım Finansman Menkul Değerler A.Ş. sorumlu tutulamaz. Yatırım Finansman bu mesajın içeriği ve ekleri ile ilgili olarak hukuki açıdan herhangi bir sorumluluk kabul etmemektedir. Teşekkür ederiz.

Levent Durusoy Genel Müdür Yrd. [levent.durusoy@yf.com.tr](mailto:levent.durusoy@yf.com.tr) +90 (212) 334 98 33

### Araştırma Bölümü

Serhat Kaya Müdür [serhat.kaya@yf.com.tr](mailto:serhat.kaya@yf.com.tr) +90 (212) 334 98 36

Erol Gürcan Başekonomist [erol.gurcan@yf.com.tr](mailto:erol.gurcan@yf.com.tr) +90 (212) 334 98 37

### Hizmet Noktalarımız

Genel Müdürlük	+90 (212) 317 69 00	Merkez	+90 (212) 334 98 00
Antalya	+90 (242) 243 02 01	Ankara	+90 (312) 417 30 46
Bodrum	+90 (252) 999 14 04	Bursa	+90 (224) 224 47 47
Caddebostan	+90 (216) 302 88 00	Denizli	+90 (258) 999 19 75
İzmir	+90 (232) 441 80 72	Samsun	+90 (362) 431 46 71
Ulus	+90 (212) 263 00 24		